

端到达泳囊中部，基部略低于泳囊口。干室极浅，口板分2等叶，末缘钝圆。

后泳钟体：与前泳钟体相似，有5条非脊状隆起，有1对钝圆口板，侧管不相接（图60）。

**采集地点** 舟山外海，1960年10月，陈伟等；东海（126°30'E—32°30'N），1978年5月，高尚武等；长江口外海，1987年7月，张河清等；粤西近海，1960年4月，陈清潮等；西沙群岛的中建岛、金银岛、珊瑚岛、永兴岛、东岛等，1977年3月，洪惠馨等。

**生活习性** 本种在东海出现于0—100 m水层；在南海数量较多，主要出现在100 m上层。一年四季见于南海北部和中部海区。在大洋区可栖息于800 m水深。

**地理分布** 东海、南海；广泛分布于太平洋、大西洋亚热带、热带水域，印度洋分布于查戈斯群岛水域，地中海，红海。

### 39. 细条浅室水母 *Lensia leloupi* Totton, 1954

*Lensia leloupi* Totton, 1954, *Discovery Rep.*, 27: 113.

*Lensia leloupi* Totton et Bargmann, 1965, *Trustees of The British Museum London*, 161.

*Lensia leloupi* 许振祖, 1965, 厦门大学学报, 12 (1): 100.

#### 形态特征

多营养体期：前泳钟体长5.2—5.5 mm。表面有5条纵棱在顶端汇合，泳囊宽大。

几乎占据整个泳钟体，囊顶钝圆，泳囊口无背、侧齿。口板分2叶，比拟细浅室水母口板高。约为体囊长度的1/2，干室比拟细浅室水母干室深，顶端有一条细条状体囊，其长度约为泳囊长的1/4（图61）。

后泳钟体未发现。

**采集地点** 浙江南部，1959年11月，陈伟等；东海（125°00'E—28°50'N），1978年6月，高尚武等；东海（124°40'E—26°47'N），1982年12月，王克等；海南岛东部，1959年12月，于启成等；海南岛，1963年10月，许振祖等；东沙群岛，1980年6月，陈清潮等。

**生活习性** 南海主要栖息于200 m上层。夏季出现在南海北部陆架内外海区以及东沙群岛周围海区。

**地理分布** 东海、南海；太平洋中部，印度

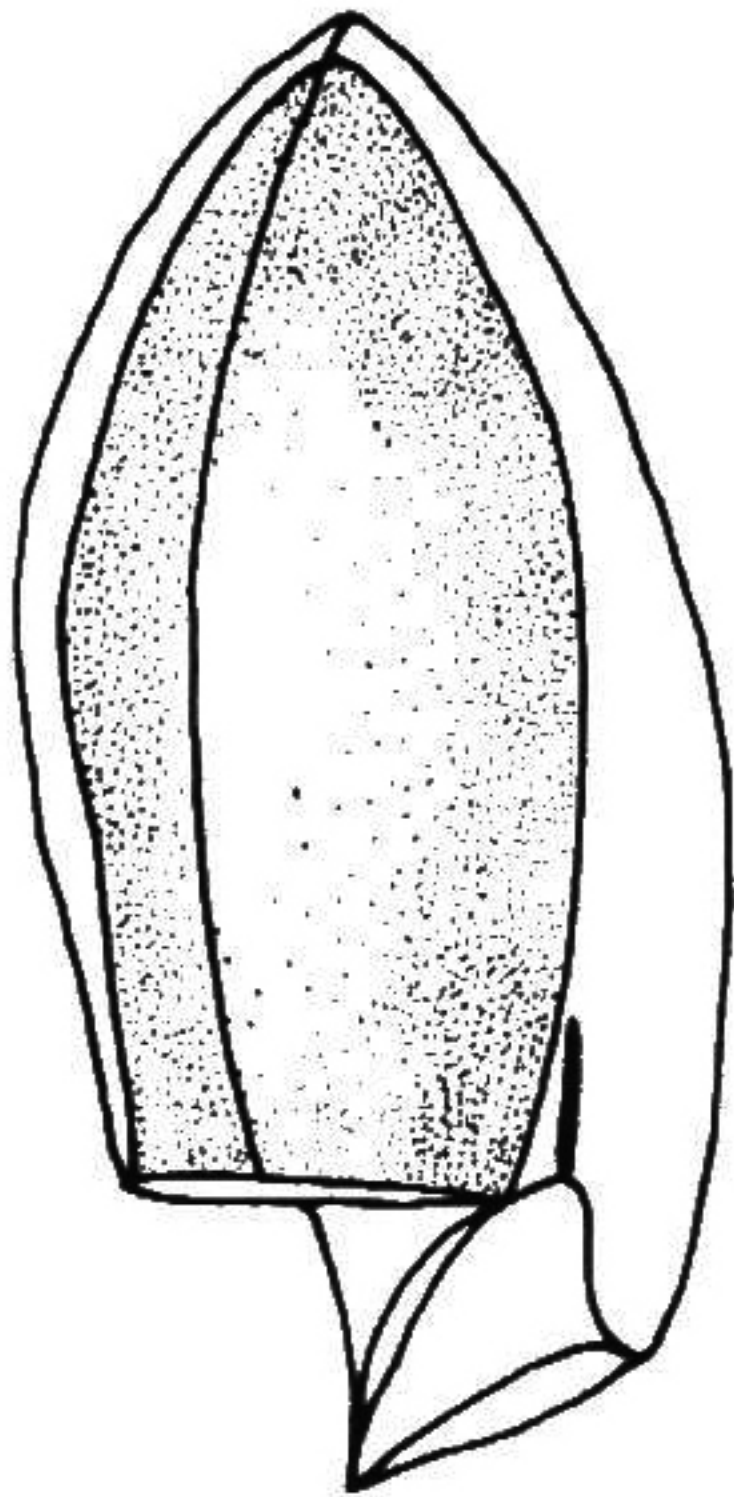


图61 细条浅室水母 *Lensia leloupi* Totton

洋的阿拉伯海东北部，大西洋的几内亚湾。

#### 40. 钟浅室水母 *Lensia campanella* (Moser, 1925)

*Galeolaria campanella* Moser, 1925, *Dtsch. Südpol. Exped.*, 18: Zool., 9: 152.

*Lensia campanella* Leloup, 1934, *Bull. Mus. Hist. Nat. Belg.*, 10 (6): 40.

*Lensia campanella* Totton et Bargmann, 1965, *Trustees of The British Museum London*, 165.

*Lensia campanella* 许振祖、张金标, 1978, 厦门大学学报, 17 (4): 41.

*Lensia campanella* 洪惠馨、张士美, 1981, 厦门水产学院学报, 1: 10.

#### 形态特征

多营养体期：前泳钟体小，长 3.0—3.2 mm。钟体外表无棱，但有 3 条纵非脊状隆起，钟体顶部扭转，泳囊顶端亦随着钟体扭转。体囊短，约为泳钟长的 1/5，向腹面倾斜，顶端常有油点，梗管短，干室极浅，口板分 2 等叶，非常小。

后泳钟体：长 2.1 mm。无侧棱，泳囊顶端平，梗管很短，泳囊口没有齿，侧管略呈“S”形，口板短小不突出（图 62）。

**采集地点** 浙江南部，1960 年 8 月，陈伟等；东海（127°00'E—32°30'N），1978 年 5 月，高尚武等；东海（123°23'E—25°26'N），1982 年 12 月，王克等；海南岛南部，1960 年 8 月，于启成等；西沙群岛的中建岛、永兴岛、珊瑚岛、东岛等，1978 年 6 月，洪惠馨等。

**生活习性** 东海主要分布于黑潮区；南海主要栖息在 100 m 水层，也可分布达 500 m，一年四季遍布于南海北部陆架内外区以及西沙、中沙群岛周围海区。数量不多，但较常见。

**地理分布** 东海、南海；西太平洋热带水域，印度洋的南非海域，大西洋的亚马孙河赤道区、巴西近海水域，地中海，红海。

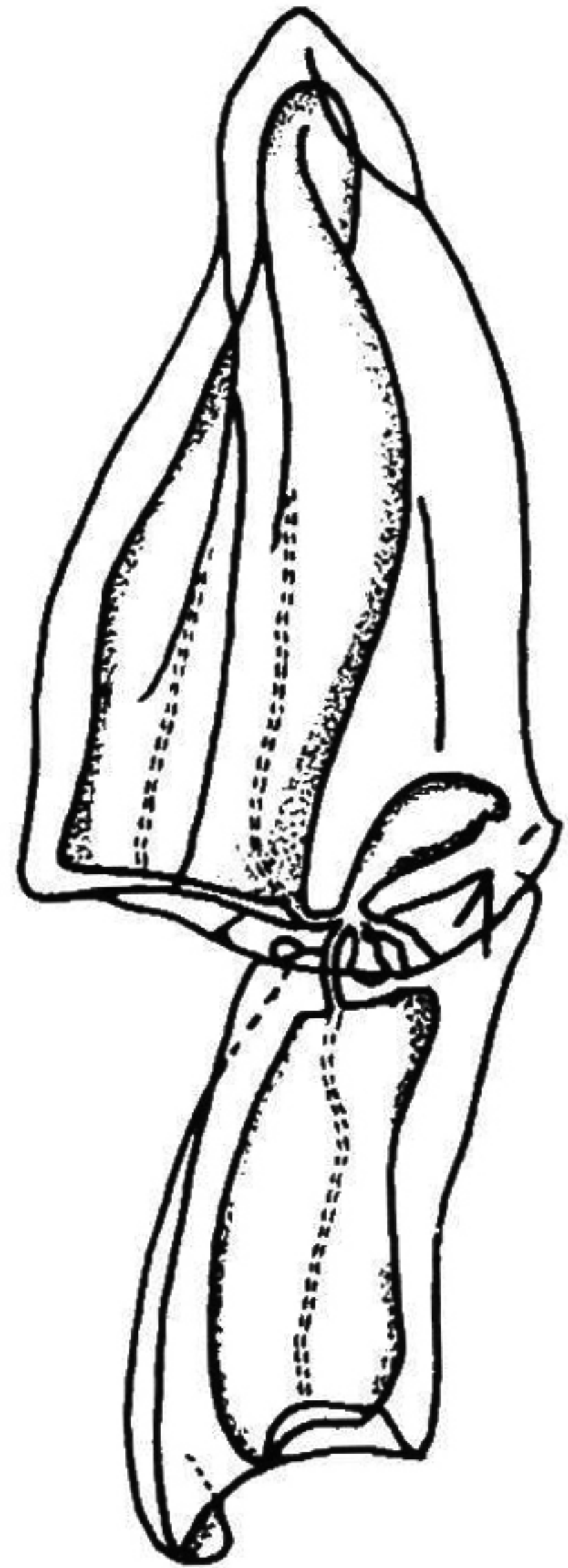


图 62 钟浅室水母 *Lensia campanella* (Moser)  
前后泳钟体（仿自洪惠馨，1981）